

Мониторинг перемен: основные тенденции

ИСЭРТ РАН продолжает знакомить читателей с материалами о состоянии и тенденциях развития экономики России и Вологодской области.

В январе – марте 2014 года относительно аналогичного периода 2013 года по ряду ключевых показателей социально-экономического развития РФ наблюдались незначительные изменения. Существенный рост отмечался только во вводе в действие жилых домов (+31,0%), при этом объём строительных работ сократился (-3,6%) (табл. 1).

В Вологодской области изменения социально-экономического развития были значительнее. В январе – марте 2014 года относительно аналогичного периода 2013 года наблюдался спад в сельском хозяйстве (89,0%), а также в транспортных грузоперевозках (94,5%) и строительстве (45,1%). В связи с сокращением поголовья скота и птицы в крупных сельхозорганизациях области, ввиду сложного финансового положения, произошло снижение объёмов производства продукции сельского хозяйства. Спад объёмов в строительстве обусловлен снижением спроса на строительные работы и ростом цен на стройматериалы. В результате в области сложилось серьёзное отставание от докризисного уровня января – марта 2008 года практически по всем ключевым показателям, за исключением розничной торговли (+13,4% соответственно).

В промышленном секторе РФ в январе – марте 2014 года относительно того же периода 2013 года наблюдался незначительный рост: индекс промышленного производства составил 101,1%.

При этом произошло снижение объёмов производства в металлургии (-0,1%) и машиностроении (-13,5%), а также в производстве электроэнергии, газа и воды (-3,7%) (табл. 2).

В промышленном секторе Вологодской области наблюдалась аналогичная ситуация. Несмотря на рост объёмов производств практически по всем видам деятельности в обрабатывающем секторе, индекс промышленного производства в первом квартале 2014 года относительно аналогичного периода 2013 года составил всего 100,2%.

Таблица 1. Основные показатели экономического развития

| Показатель | Январь – март 2014 г. к январю – марту 2013 г., % | | | Январь – март 2014 г. к январю – марту 2012 г., % | | | Январь – март 2014 г. к январю – марту 2008 г., % | | |
|---|--|-------|---|--|-------|---|--|-------|---|
| | РФ | ВО | • | РФ | ВО | • | РФ | ВО | • |
| Объём промышленного производства | 101,1 | 100,2 | • | 101,1 | 101,4 | • | 101,0 | 93,1 | • |
| Объём продукции сельского хозяйства | 101,1 | 89,0 | • | 103,4 | 83,8 | • | 114,6 | 82,5 | • |
| Грузооборот предприятий транспорта | 101,7 | 94,5 | • | 99,9 | 96,3 | • | 99,7 | 93,1 | • |
| Объём работ, выполненных по виду деятельности «строительство» | 96,4 | 45,1 | • | 97,0 | 24,0 | • | 46,8 | 23,0 | • |
| Ввод в действие жилых домов | 131,0 | 273,0 | • | 139,5 | 48,3 | • | 135,2 | 35,6 | • |
| Объём розничной торговли | 103,5 | 100,6 | | 107,5 | 113,9 | | 121,7 | 113,4 | • |

• – Показатели ниже средних по РФ; – Показатели выше средних по РФ.
Источники: Социально-экономическое положение Вологодской области в январе – марте 2014 года [Текст] : доклад / Вологдастат. – Вологда, 2014. – С. 6; данные сайта Федеральной службы государственной статистики (<http://www.gks.ru>)

В то же время снизились объёмы производства в машиностроительной (88,0%) и целлюлозно-бумажной (97,1%) отраслях. Следует отметить, что спад производства машин и оборудования обусловлен снижением выпуска подшипников (-12,2%) и объёма работ и услуг предприятий, обеспечивающих монтаж, ремонт и техническое обслуживание оборудования для металлургического комплекса (-7,2%).

При этом превысить докризисный уровень 2008 года удалось только в химическом (+11,2%), деревообрабатывающем (+21,3%) и целлюлозно-бумажном (+12,4%) производстве.

Что касается индикаторов социального развития, то наиболее актуальной проблемой является продолжающееся снижение реальных располагаемых денежных доходов населения региона (табл. 3). Так, за три месяца 2014 года относительно аналогичного периода 2013 года реально располагаемые денежные доходы снизились на 2,3% вследствие инфляционных процессов.

На рынке труда в Вологодской области в январе – марте 2014 года относительно того же периода 2013 года уровень безработицы вырос на 0,9 п. п. и составил 7,7%. Заметим, что значение данного показателя в регионе было выше среднероссийского на 2,2 п. п.

Таблица 2. Индексы промышленного производства по основным видам экономической деятельности

| Показатель | Январь – март 2014 г. к январю – марту 2013 г., % | | Январь – март 2014 г. к январю – марту 2012 г., % | | Январь – март 2014 г. к январю – марту 2008 г., % | | | | |
|---|--|-------|--|-------|--|-------|-------|-------|---|
| | РФ | ВО | РФ | ВО | РФ | ВО | | | |
| | Производство электроэнергии, газа и воды | 96,3 | 100,2 | 92,0 | 101,3 | 102,3 | 95,9 | • | |
| Обрабатывающие производства | 102,4 | 100,2 | • | 103,6 | 101,4 | • | 99,7 | 90,3 | • |
| В том числе: | | | | | | | | | |
| Обработка древесины и производство изделий из дерева | 100,7 | 111,4 | | 102,5 | 119,3 | | 87,6 | 121,3 | • |
| Целлюлозно-бумажное | 111,1 | 97,1 | • | 101,1 | 119,8 | | 94,5 | 112,4 | • |
| Химическое | 107,4 | 109,1 | | 110,4 | 120,6 | | 117,4 | 111,2 | • |
| Металлургическое и производство готовых металлических изделий | 99,9 | 100,6 | | 102,5 | 97,7 | • | 91,4 | 89,4 | • |
| Производство машин и оборудования | 86,5 | 88,0 | | 79,8 | 96,8 | | 79,6 | 81,2 | |

• – Показатели ниже средних по РФ; – Показатели выше средних по РФ.

Источники: Социально-экономическое положение Вологодской области в январе – марте 2014 года [Текст] : доклад / Вологдастат. – Вологда, 2014. – С. 10–25; данные сайта Федеральной службы государственной статистики (<http://www.gks.ru>).

Таблица 3. Показатели социального развития

| Показатель | Территория | 2008 г. | 2009 г. | 2010 г. | 2011 г. | 2012 г. | 2013 г. | 2014 г. | 2014 г. к 2013 г., % | 2014 г. к 2008 г., % |
|--|-----------------------|---------|---------|---------|---------|---------|---------|---------|-------------------------|-------------------------|
| Реальные располагаемые денежные доходы в январе – феврале, % | ВО | 111,1 | 78,9 | 101,8 | 104,9 | 110,2 | 95,3 | 97,7 | Х | Х |
| | РФ | 111,2 | 98,3 | 108,1 | 101,0 | 102,6 | 103,6 | 99,7 | Х | Х |
| Среднедушевые денежные доходы в феврале (в текущей оценке), руб. | ВО | 11587 | 11221 | 10885 | 13722 | 17249 | 17724 | 21567 | 121,7 | 186,1 |
| | РФ | 12902 | 14010 | 16440 | 18177 | 20196 | 23462 | 24450 | 104,2 | 189,5 |
| | ВО/РФ, % | 89,8 | 80,1 | 66,2 | 75,5 | 85,4 | 75,5 | 88,2 | Х | Х |
| | Изменение ВО/РФ, руб. | -1314 | -2789 | -5555 | -4455 | -2947 | -5738 | -2883 | Х | Х |
| Величина прожиточного минимума по итогам I квартала года, руб. | ВО | 4464 | 5178 | 5561 | 6677 | 6381 | 6927,0 | н. д. | Х | Х |
| | РФ | 4402 | 5083 | 5518 | 6473 | 6307 | 7095,0 | н. д. | Х | Х |
| Соотношение среднедушевых денежных доходов и величины прожиточного минимума, раз | ВО | 2,6 | 2,2 | 2,0 | 2,1 | 2,7 | 2,6 | н. д. | Х | Х |
| | РФ | 2,9 | 2,8 | 3,0 | 2,8 | 3,2 | 3,3 | н. д. | Х | Х |
| Уровень безработицы на конец марта, % | ВО | 4,5 | 7,8 | 8,5 | 8,8 | 7,3 | 6,8 | 7,7 | 0,9 | 3,2 |
| | РФ | 6,6 | 9,2 | 8,8 | 7,5 | 6,5 | 5,7 | 5,5 | -0,2 | -1,1 |
| | ВО/РФ, п. п. | -2,1 | -1,4 | -0,3 | 1,3 | 0,8 | 1,1 | 2,2 | Х | Х |

Источники: Социально-экономическое положение Вологодской области в январе-марте 2014 года: доклад / Вологдастат. – Вологда, 2014. – С. 127; данные сайта Федеральной службы государственной статистики (<http://www.gks.ru>).

Резюмируя итоги социально-экономического развития Вологодской области в первом квартале 2014 года, следует отметить, что сложившиеся тенденции диктуют необходимость активного поиска путей интенсификации производства в целях устойчивого развития региона как в настоящее время, так и в среднесрочной и долгосрочной перспективах. Снижение реальных располагаемых денежных доходов жителей региона требует от региональных органов власти решения многих актуальных задач социального развития, в том числе по поддержке малообеспеченных категорий населения.

Материалы подготовили:

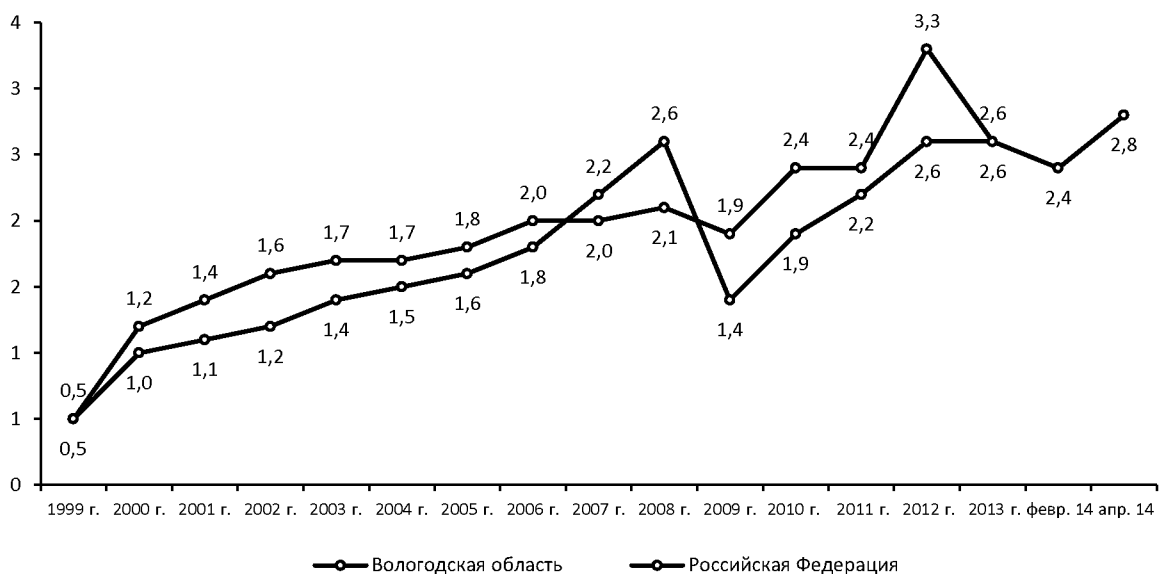
Р.Ю. Селименков

к.э.н. зам. зав. отделом ФГБУН ИСЭРТ РАН

Н.П. Кашинцев

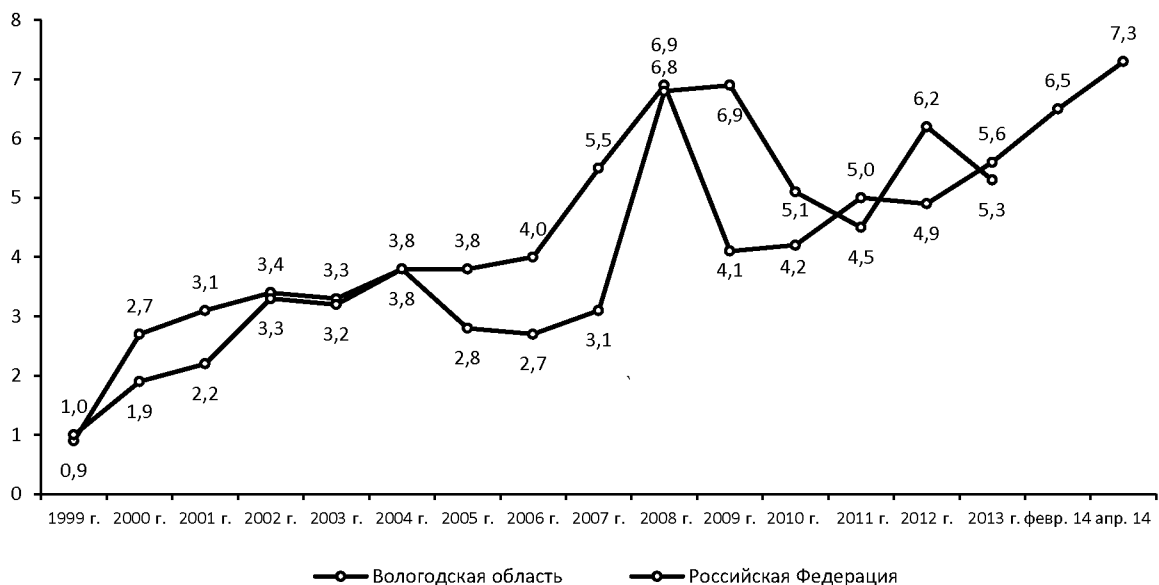
младший научный сотрудник ФГБУН ИСЭРТ РАН

Рисунок 1. Социальное настроение¹
(отношение суммы позитивных оценок «прекрасное» и «нормальное, ровное» к сумме негативных «испытываю напряжение, раздражение» и «испытываю страх, тоску»)



В апреле 2014 года по сравнению с февралём текущего года социальное настроение жителей Вологодской области улучшилось. Данный показатель достиг максимального значения за период с 1999 по апрель 2014 года.

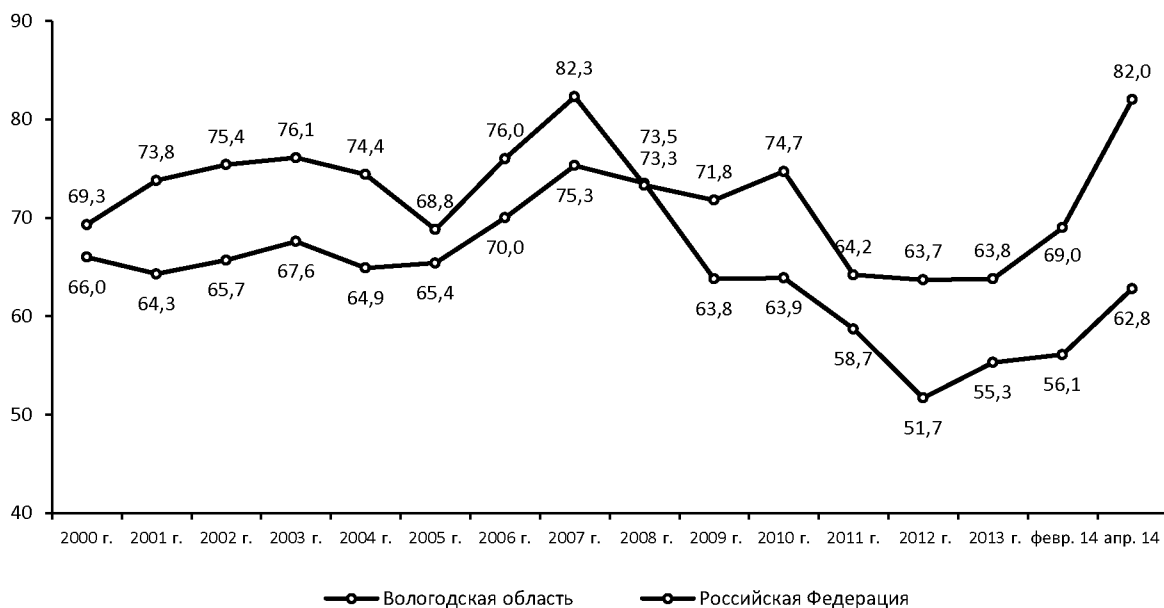
Рисунок 2. Запас терпения населения
(отношение суммы позиций «жить можно» и «можно терпеть» к позиции «терпеть нельзя»)



В апреле 2014 года показатель уровня запаса терпения жителей Вологодской области достиг своего наибольшего значения за период с 1999 по апрель 2014 года.

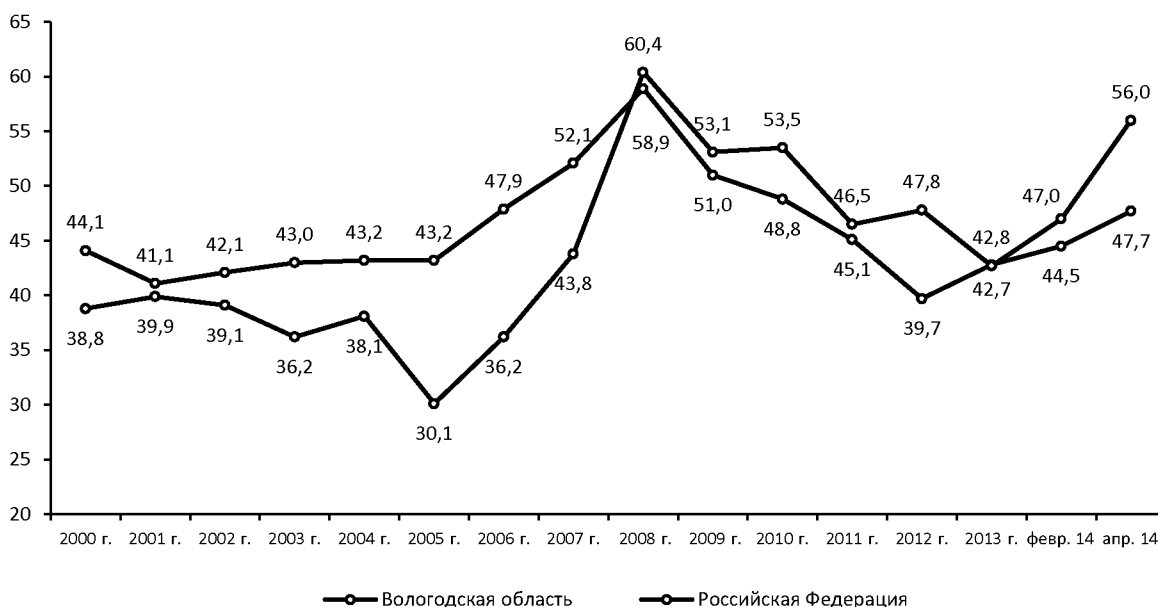
¹ Здесь и далее: Вологодская область – данные ИСЭРТ РАН; Российская Федерация – данные Левада-Центра.

Рисунок 3. Одобрение деятельности Президента РФ,
% от числа опрошенных



В период с февраля по апрель 2014 года как в Вологодской области, так и в России в целом произошло увеличение доли населения, позитивно оценивающего деятельность Президента РФ, в регионе доля положительных характеристик соответствует уровню 2009 – 2010 гг.

Рисунок 4. Одобрение деятельности Правительства РФ,
в % от числа опрошенных



В апреле 2014 года продолжилась тенденция улучшения отношения населения Вологодской области и России в целом к деятельности Правительства РФ.

Рисунок 5. Вероятность протестных выступлений
(доля респондентов, отметивших возможность массовых акций протеста),
% от числа опрошенных

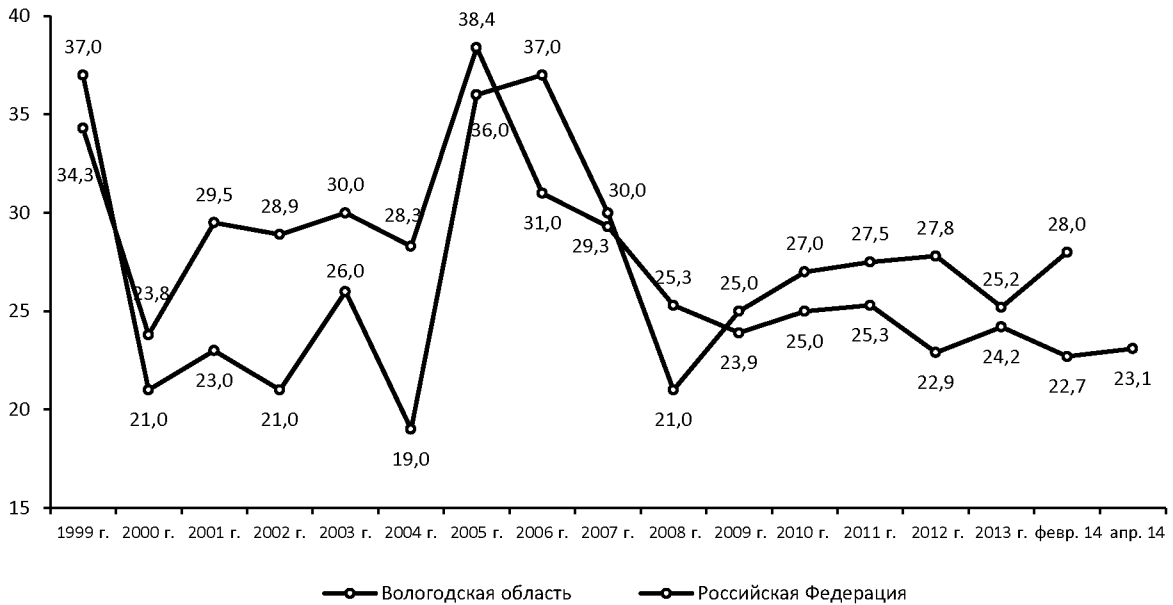
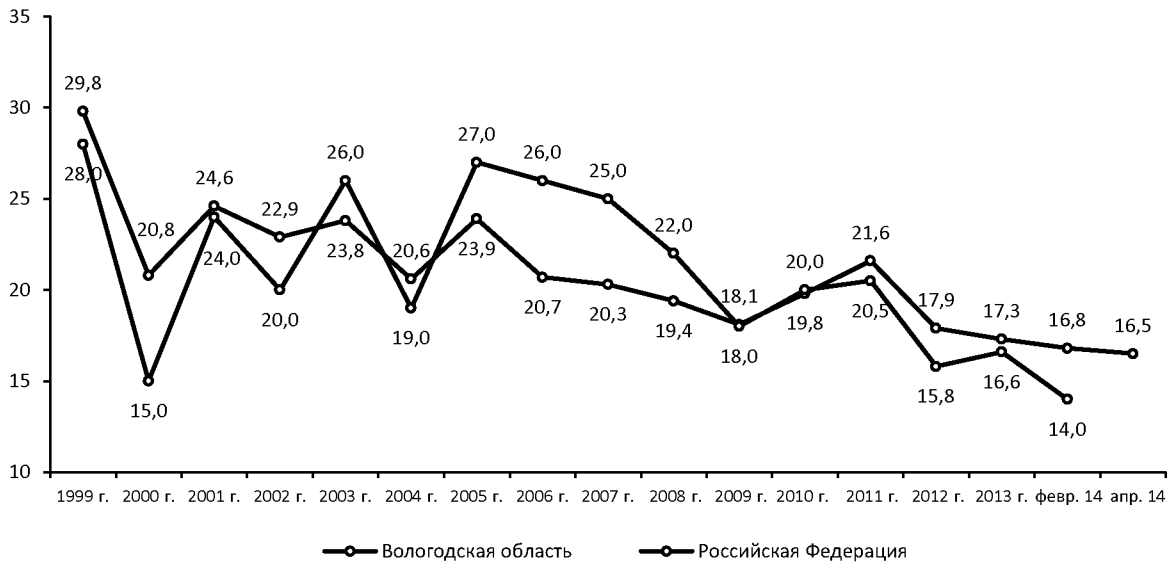
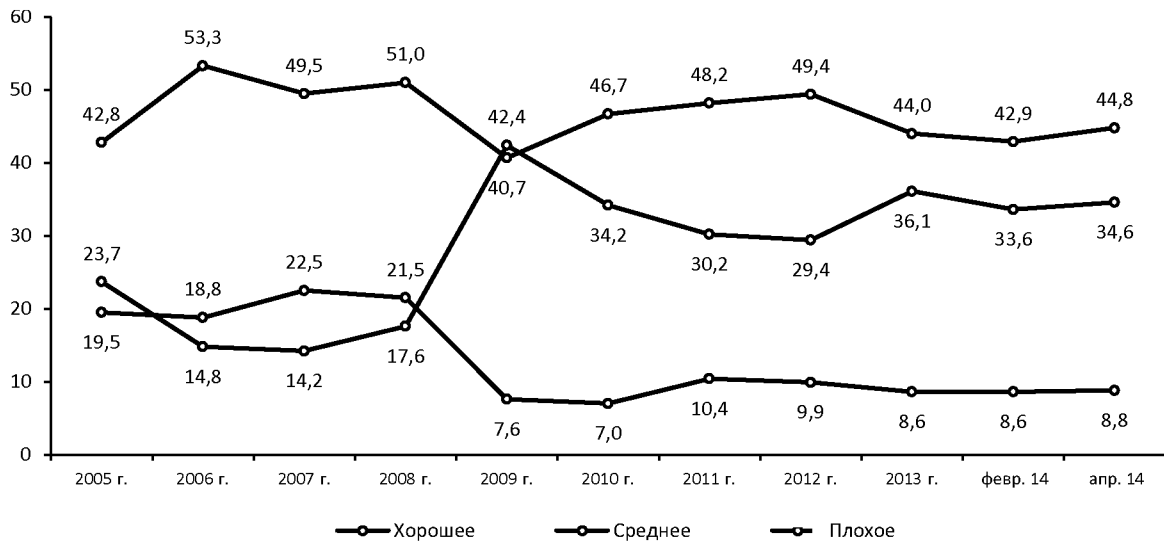


Рисунок 6. Возможность участия в выступлениях
(доля респондентов, готовых принять участие в массовых акциях протеста),
% от числа опрошенных



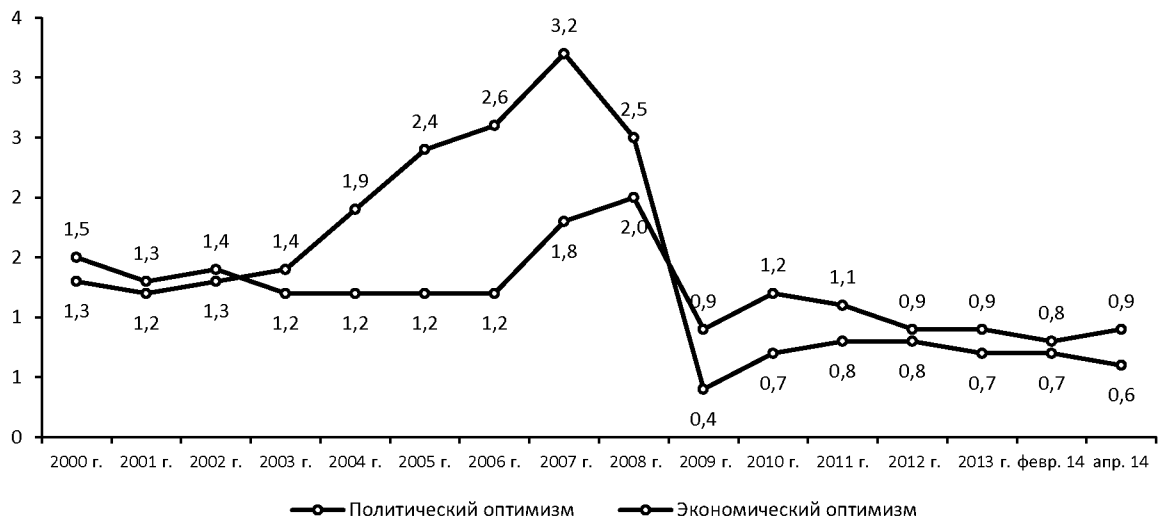
В феврале – апреле 2014 года доля населения Вологодской области, отмечающего вероятность протестных выступлений и возможность своего участия в них, не изменилась и осталась на уровне февральских значений.

Рисунок 7. Оценка экономического положения области, % от числа опрошенных



С февраля по апрель 2014 года существенных изменений в отношении жителей Вологодской области к экономическому положению региона не произошло. Оценки населения сохранились на уровне 2013 года.

Рисунок 8. Индексы политического и экономического оптимизма* (соотношение позитивных и негативных ожиданий)



В период с февраля по апрель 2014 года произошло некоторое увеличение уровня политического оптимизма при незначительном снижении темпов роста экономического оптимизма.

Материал подготовила:

Е.Э. Леонидова
научный сотрудник ФГБУН ИСЭРТ РАН

* Индекс политического оптимизма рассчитывается на основе соотношения ответов респондентов, давших положительные и отрицательные прогнозные оценки политической ситуации, на вопрос: «Как Вы думаете, что ожидается в ближайшие месяцы в политической жизни России?»

Индекс экономического оптимизма рассчитывается на основе соотношения ответов респондентов, давших положительные и отрицательные прогнозные оценки экономической ситуации, на вопрос: «Как Вы считаете, следующие 12 месяцев будут хорошим временем или плохим, или каким-либо ещё для экономики России?»